

..... **5 Jahre**

EDV Service Doppler

***Sehr geehrte Kunden !
Liebe Freunde !***

Anno 2002 dem 20. Februar haben wir unser Unternehmen gegründet. Damals nicht Ahnend was auf uns zukommen würde. Die ersten zwei Jahre waren eine Durststrecke aber mit viel Ausdauer haben wir überlebt.

Die schönste Bestätigung für unseren Einsatz war die Verleihung des Förderpreises 2004 der Stadt Wien im Bereich Volksbildung. Auch die Unterstützung und die gute Zusammenarbeit mit der VHS Hietzing waren für uns sehr wichtig und sind es immer noch.

Wir möchten uns nun bei allen, für das vertrauen und die Treue herzlich bedanken. Wir werden versuchen auch in Zukunft Brav und Ehrlich zu bleiben.

Als kleines Dankeschön an unsere Kunden starten wir eine Sonderaktion
Im Zeitraum von **1. März bis 31. März** gilt der

Stundensatz 30.-- € je Stunde (statt 35.-- €)

Natürlich gibt es auch wieder einige Sonderaktionen.
Aktion,,,,,,,,,,,,,,,,,,,,, solange der Vorrat reicht.



Acer Aspire 5101A WLMi,
Windows XPHome,
Turion MKL36,
15.4" WXGA CB,
120GB Festplatte ,
512MB Arbeitsspeicher,
DVDsm,
onboard Xpress1100,
WirelessLan
CardReader

658.-- € inkl. Aller Abgaben (Hartlauer Preis 699.--)



Sony, VAIO N21E/W
Core T2250 1.73GHz, Prozessor
15.4" WXGA X-black, Monitor
2x512MB Arbeitsspeicher
120GB Festplatte
DL DVD±RW Brenner
GMA950 Grafikkarte
Wireless Lan
Windows Vista Home Premium
(no Dock)

959.-- € inkl. Aller Abgaben (Niedermeyer 999.--€)



Top PC Standard Komplet Set
CPU Intel Pentium D 935 3.2GHz DualCore
Take MS DDR2 RAM 512MB,
Samsung 250GB, SATA-2, 7200rpm,
Samsung DVD±RW DualLayer,
ALPS Floppy Laufwerk 3½
Tul PowerColor Radeon X1300, 256MB DDR2, 128Bit, 450/250MHz, PCI-E
x16, VGA/DVI/TV-Out
SKYLYNE CardReader 52in1, USB2.0,
Vorortservice 24 Monate Garantie,
Inkl. Wunschbetriebssystem
Windows XP Professional oder MS Win Vista Business 32-bit Dt

LG 19" TFT L1970HQ, 1280x1024, 300cd/m², 2000:1, 4ms
GTG, 160°/160°, DVI/HD15, höhenverstellbar, silber

PIXMA iP3300, 4800x1200dpi, SingleInk für bessere Wirtschaftlichkeit, 2 Papierzuführungen

1119.-- € inkl. Aller Abgaben

So nun nachdem wir wieder mal einiges Loswerden wollen, möchten wir Ihnen als nächstes wieder ein neues Computer Programm vorstellen. Diesmal geht es um E-Mail, fast jeder verwendet Outlook oder Outlook Express, aber es gibt alternativen dazu. Unter anderem Mozilla Thunderbird.

Mailprogramm Mozilla Thunderbird

Eine Einführung in Thunderbird,

Microsoft Outlook Express ist seit einigen Jahren die führende Anwendung zum Senden und Empfangen von E-Mails. Das hängt nicht nur mit der guten Funktionalität zusammen, sondern auch mit der Monopolstellung von Microsoft und den fehlenden alternativen Programmen.

Thunderbird ist eins der Programme, dass sich mit MS Outlook Express messen kann. Nicht nur wegen den ähnlichen Funktionalitäten, sondern auch wegen seiner Benutzerfreundlichkeit und es ist kostenlos.

Thunderbird und andere Open-Source-Programme sind Produkte, die von einer großen Entwicklergemeinde entwickelt werden. Wie alles andere ist diese Gemeinde nicht perfekt. Meiner Meinung nach verwenden sie zuviel Energie und Zeit darin Programme zu entwickeln und einen immerwährende Schlacht gegen Monopolisten zu kämpfen. Sicher, ich bin nicht der erste, der das denkt, aber was wäre, wenn die Gemeinde mehr Zeit damit verbrächte der Masse die Programme zu erklären? Ich sehe mich selbst nicht als Guru im Umgang mit Programme, dennoch ist Thunderbird sehr einfach zu benutzen.

Die Furcht der Menschen vor dem Neuen und Unbekannten könnte ein fehlendes Thema sein, welches auf die Tagesordnung gesetzt werden sollte. Dieser Artikel soll helfen Thunderbird zu verstehen, als ein hervorragendes und kostenloses Programm, das es nun mal ist.

Warum Thunderbird?

- Es ist benutzerfreundlich, einfach zu installieren, einfach zu benutzen.
- Es ist Freeware, was heißt, dass Sie es kostenlos aus den Internet herunterladen und benutzen können.
- Plattformübergreifend, Sie können es sowohl unter Windows als auch unter GNU/Linux Betriebssystemen benutzen

Allein wegen dieser Gründe sollten Sie erwägen dieses Programm zu benutzen.

Wo lade ich Thunderbird herunter?

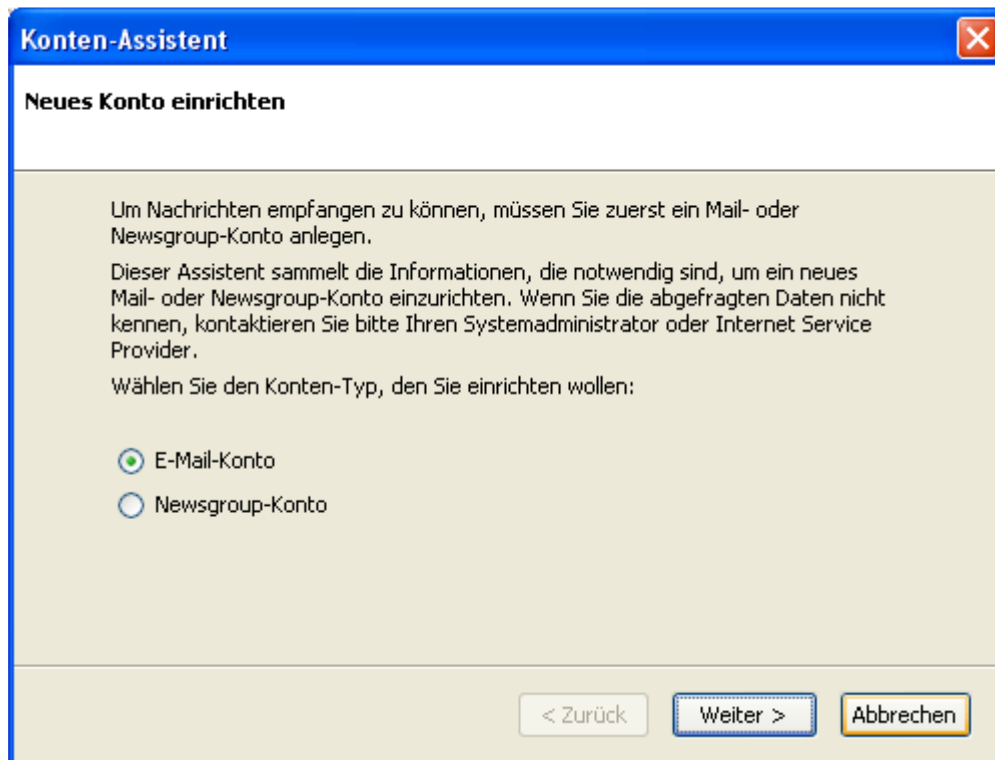
<http://www.mozilla.org/projects/thunderbird>. Auf dieser Seite finden Sie immer die neuste Version von Thunderbird, dort finden Sie auch zusätzliche Informationen über Thunderbird, genauso wie Upgrades und Erweiterungen, vorausgesetzt Sie haben Interesse an diesen Sachen. :)

Neues E-Mail-Konto einrichten

Ein E-Mail-Konto können Sie am einfachsten über den integrierten Assistenten einrichten. Dieser führt Sie Schritt für Schritt durch alle Einstellungsmöglichkeiten und erklärt diese.

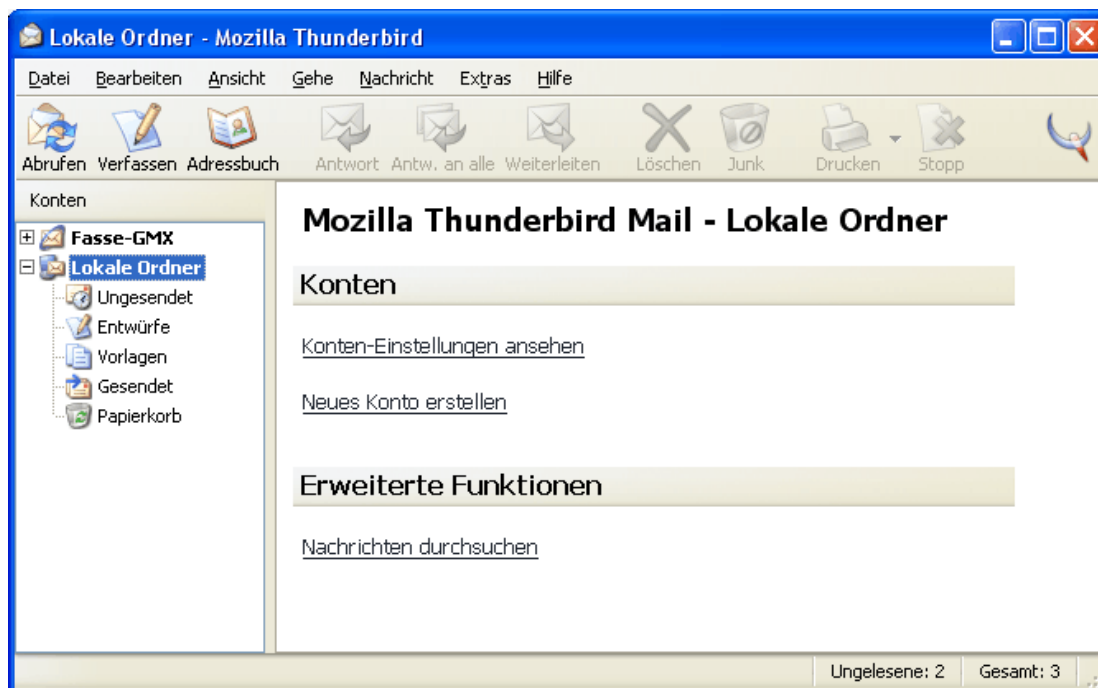
Wo finde ich den Assistenten ?

Starten Sie Thunderbird nach der Installation zum ersten mal, erscheint automatisch der Konten-Assistent und bittet Sie ein neues E-Mail-Konto oder ein neues Newsgroup-Konto anzulegen. Hier klicken Sie auf E-Mail-Konto und dann auf **Weiter**



Möchten Sie allerdings später noch ein Konto hinzufügen, dann müssen Sie den Assistenten manuell aufrufen.

Sie finden den Assistenten, wenn Sie links in der Kontenleiste auf **Lokaler Ordner** klicken und dann auf der rechten Seite auf **Neues Konto erstellen**.



Der Konten-Assistent Schritt für Schritt

- Geben Sie hier Ihren Namen und Ihre E-Mail-Adresse ein und drücken Sie nach der Eingabe **Weiter**.

- Nun werden Sie nach Ihrem Server für eingehende (POP3) und ausgehende (SMTP) Mails gefragt. In diesem Fall haben wir ein GMX-Konto eingerichtet. Die Namen der Server anderer E-Mail-Provider finden Sie [hier](#). Sollte Ihr Mail-Provider nicht auf der Liste stehen, erkundigen Sie sich auf der Provider-Homepage nach den Namen der Server.
Haben Sie bereits ein Konto eingerichtet, dann können Sie hier keinen weiteren Server für ausgehende Nachrichten einstellen. Falls Sie dennoch einen Weiteren brauchen, finden Sie [hier](#) Hilfe.

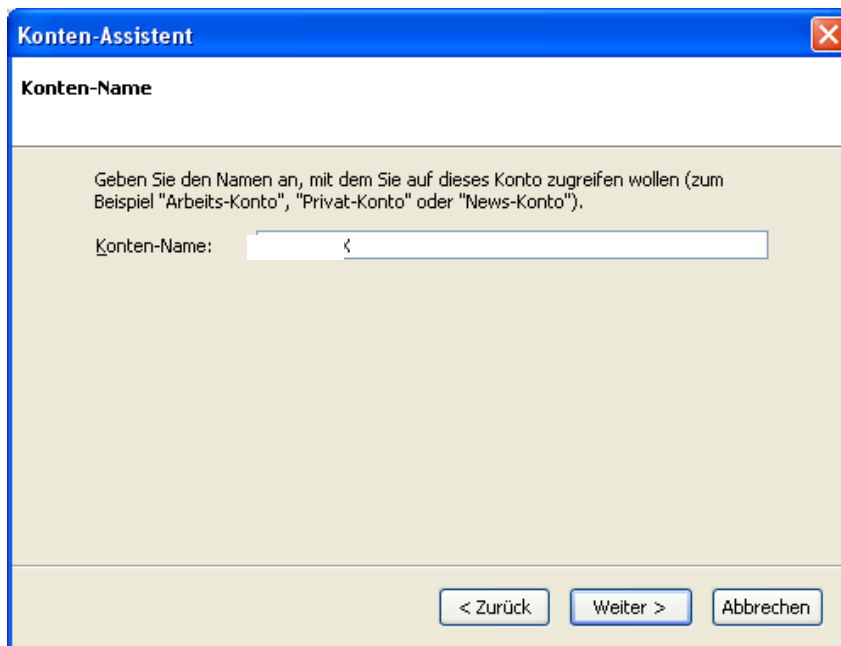
Drücken Sie nach der Eingabe **Weiter**.

The screenshot shows a window titled 'Konten-Assistent' with a close button in the top right corner. The main title is 'Server-Informationen'. The text reads: 'Wählen Sie den Typ Ihres Servers für eingehende Mail.' Below this are two radio buttons: 'POP' (selected) and 'IMAP'. The next instruction is: 'Geben Sie den Namen Ihres Servers für eingehende Mail an (zum Beispiel "mail.beispiel.at").' Below this is a text input field labeled 'Server für eingehende Mail:' containing the text 'p'. The following instruction is: 'Geben Sie den Namen Ihres Servers für ausgehende Mail (SMTP) an (zum Beispiel "smtp.beispiel.at").' Below this is a text input field labeled 'Server für ausgehende Mail (SMTP):' containing the text 'r'. At the bottom of the dialog are three buttons: '< Zurück', 'Weiter >' (highlighted with a yellow border), and 'Abbrechen'.

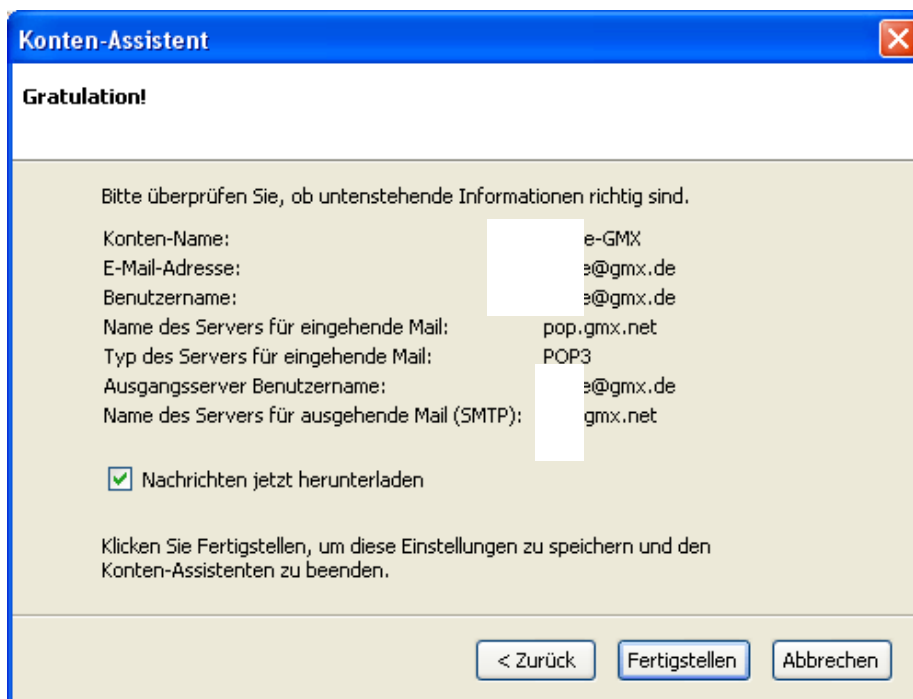
- Danach werden Sie nach Ihrem Benutzernamen für Ihren E-Mail-Provider gefragt. Der Name für den Ausgangsserver ist in der Regel derselbe, wie der des Eingangsservers und somit unseres Providers. In diesem Fall ist der Benutzername identisch mit der E-Mail-Adresse. Drücken Sie **Weiter**.

The screenshot shows a window titled 'Konten-Assistent' with a close button in the top right corner. The main title is 'Benutzername'. The text reads: 'Geben Sie den Benutzernamen an, der Ihnen vom E-Mail-Provider gegeben wurde (zum Beispiel "hmaier").' Below this is a text input field labeled 'Benutzername:' containing the text 'ix.de'. The next instruction is: 'Geben Sie Ihren Benutzernamen für den Ausgangsserver ein (meist der gleiche wie beim Eingangsserver).' Below this is a text input field labeled 'Ausgangsserver Benutzername:' containing the text '....._g...de'. At the bottom of the dialog are three buttons: '< Zurück', 'Weiter >' (highlighted with a yellow border), and 'Abbrechen'.

- Nun werden Sie nach dem Namen für Ihr Konto gefragt. Dieser Name wird später in Thunderbird angezeigt. Drücken Sie nach der Eingabe **Weiter**.



- Sie bekommen nun eine Zusammenfassung angezeigt, prüfen Sie die Informationen und wenn alles in Ordnung ist, drücken Sie **Fertigstellen**.

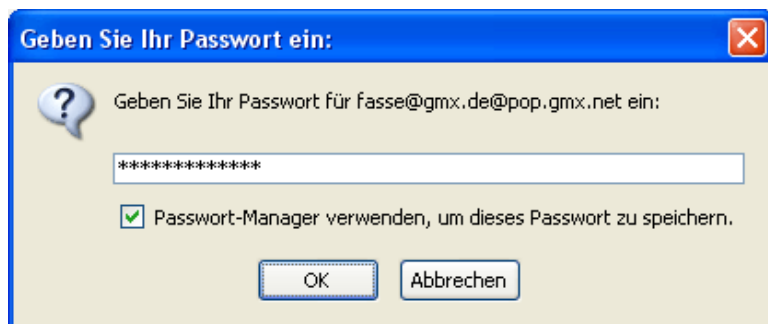


Die ersten Mails abrufen

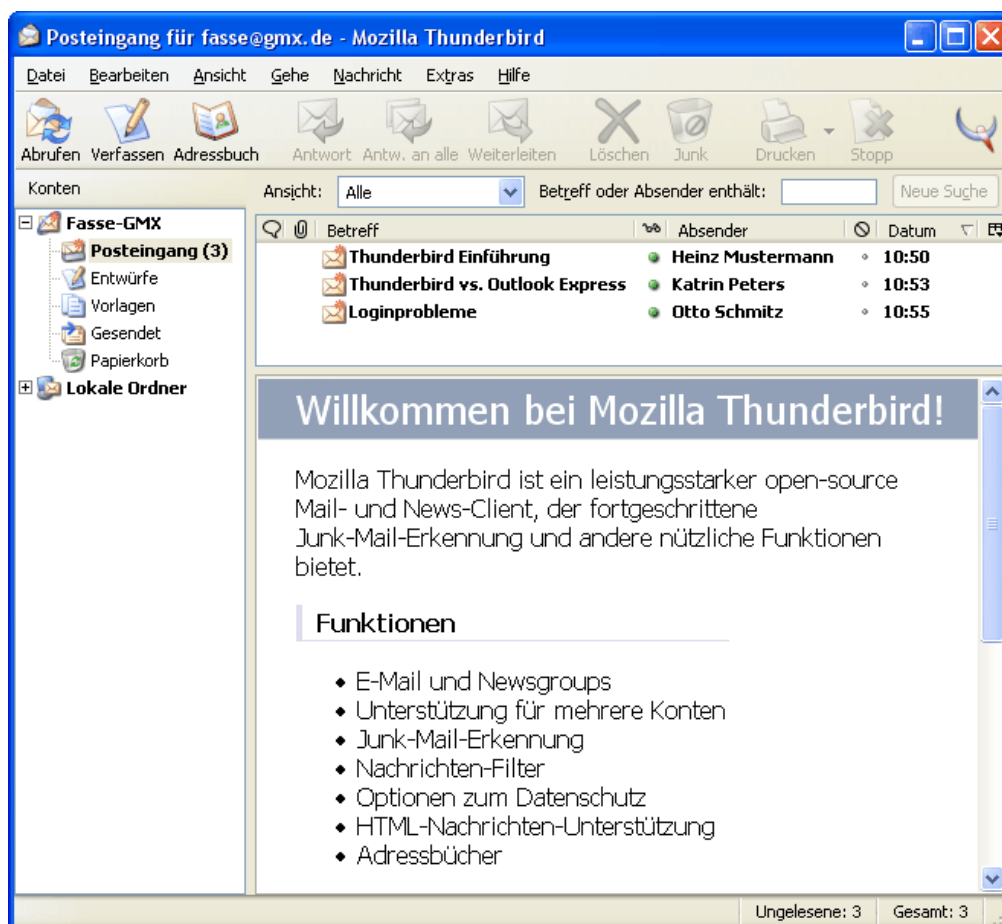
Nachdem Sie das Konto eingerichtet haben, können Sie auch schon sofort E-Mails abrufen. Drücken Sie dafür in der Symbolleiste links auf das Symbol **Abrufen**.



Sie werden nun umgehend nach dem Passwort für Ihr E-Mail-Konto gefragt. Klicken Sie auch das Kästchen **Passwort-Manager verwenden, um dieses Passwort zu speichern** an, damit Sie nicht jedes mal Ihr Passwort erneut eingeben müssen. Drücken Sie nun **OK**.



Wenn Sie alles richtig eingegeben haben, und den nachfolgenden Hinweisdialog nach dem Lesen mit **Ok** bestätigt haben, sollte sich Thunderbird nun mit Ihrem E-Mail-Konto verbinden und alle neuen Nachrichten abrufen

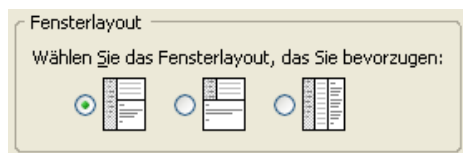


Die Programmoberfläche

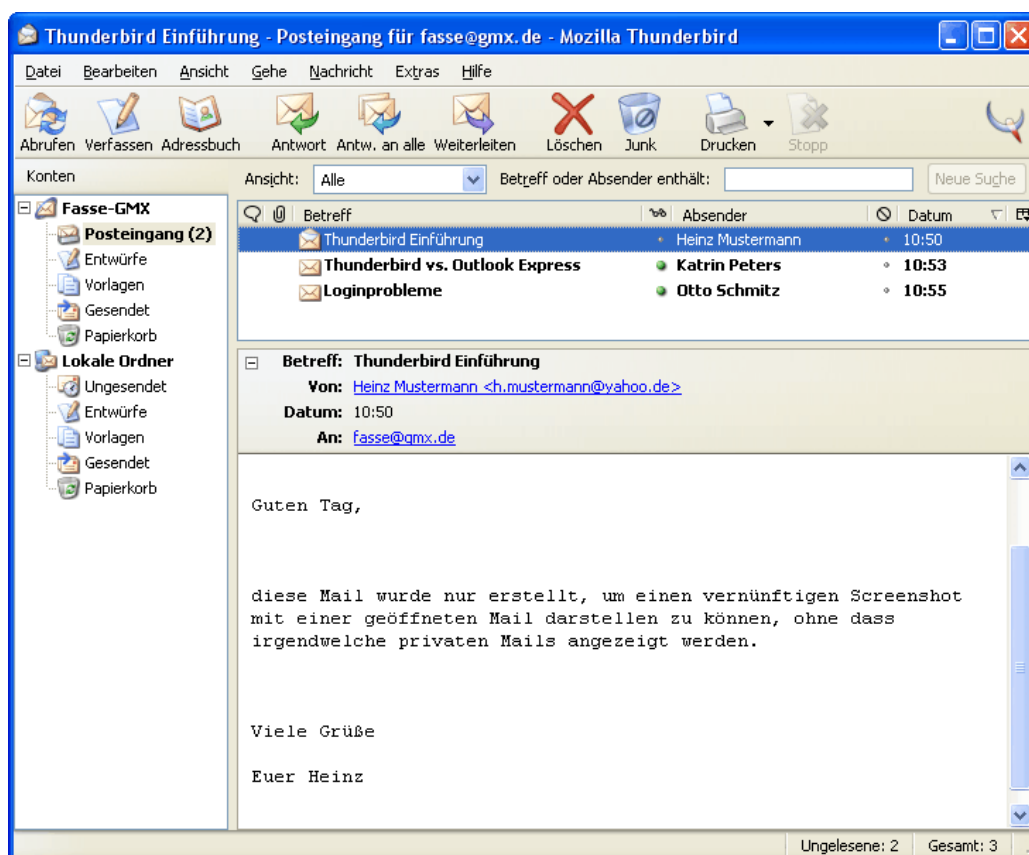
An diesem Punkt gehen wir davon aus, dass Sie Thunderbird installiert haben und das Programm auch bei Ihnen läuft. Als nächstes sollten Sie ein wenig vertrauter mit dem Programm und der Oberfläche werden. Dieser Abschnitt erklärt Ihnen den Aufbau des Programms und die Grundeinstellungen.

Wie ist die Programmoberfläche aufgebaut?


Die Programmoberfläche von Thunderbird ist in drei Bereiche aufgeteilt. Die Anordnung der drei Bereiche kann man unter **Extras -> Einstellungen -> Allgemein -> Fensterlayout** anpassen.



Die erste Auswahl ist die Standardansicht, die bei dem herkömmlichen 4:3 Monitorformat auch am Besten geeignet ist. In einigen neueren Notebooks wird allerdings ein anderes Format benutzt 16:10 oder ähnlich. Bei diesem Höhe-Breite-Verhältnis ist auch die dritte Möglichkeit sehr interessant, da man viel mehr Platz in der Breite hat.



Auf der linken Seite finden Sie für jedes eingerichtete Konto den Posteingang, Entwürfe, Vorlagen, gesendete Mails und den Papierkorb. Darunter befindet sich der Lokale Ordner, in dem ungesendete Mails zwischengespeichert und empfangene Mails mittels Filter verschoben werden können.

Im oberen Teil auf der rechten Seite werden die Mails des Ordners angezeigt, den man in dem linken Teil ausgewählt hat. Klickt man auf das folgende Symbol  in der Kopfzeile, so kann man nun die Anzeige der Listenfelder individuell anpassen. Sortieren kann man die Liste, indem man auf das entsprechende Feld in der Kopfzeile klickt. Durch nochmaliges Klicken auf dasselbe Feld wird die Sortierung umgekehrt.

In dem unteren rechten Teil wird die aktuelle Mail als Vorschau angezeigt. Sowohl den Inhalt von HTML-Mails als auch von Text-Mails kann man hier sehen. Falls man mehr Platz zur Anzeige der Mails benötigt kann man die Kopfzeilen mit dem Betreff und der Absenderadresse über das kleine Plus- bzw. Minuszeichen auf oder zu klappen.

Eine kurze Erklärung der Buttons in der Symbolleiste:

Abrufen:



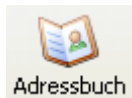
Der Button "Abrufen" verbindet Ihren Thunderbird-Client mit Ihrem E-Mail-Server und schaut nach neuen Nachrichten. In der unteren linken Ecke finden Sie eine Nachricht, wenn Sie neue Mails bekommen haben.

Verfassen:



Der Button "Verfassen" öffnet ein neues Fenster, in dem Sie Ihre E-Mail schreiben, Anhänge anfügen und senden können.

Adressbuch:



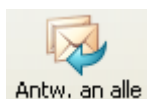
Das Drücken des Adressbuch-Buttons öffnet auch ein neues Fenster. Hier haben Sie die Möglichkeit all Ihre E-Mail-Adressen zu sehen, Sie können auch Neue hinzufügen, eine Sofortnachricht schicken oder komplette Adresslisten erstellen. Eine ausführliche Beschreibung des Adressbuchs finden Sie bald hier.

Antworten:



Der Antworten-Button öffnet ein neues Fenster, welches den Text von der markierten Mail in Ihrem Posteingang enthält.

Antw. an alle:



Beinhaltet alle Empfänger der Mail, die beantwortet wird, das heißt jeder der im An oder CC Feld steht bekommt diese Antwort-Mail.

Weiterleiten:



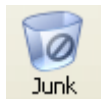
Der Weiterleiten-Button öffnet ein neues Fenster, mit der markierten Nachricht entweder im Anhang oder Inline (innerhalb des Textes) in dem neuen Fenster.

Löschen:



Der Button "Löschen" löscht die markierte Mail. Alternativ können Sie auch den "Entf"-Button auf der Tastatur benutzen.

Junk:



Der Junk-Button markiert die aktuelle Nachricht als Junk (auch Spam genannt).

Drucken:



Der Button "Drucken" druckt die markierte Nachricht.

Stopp:



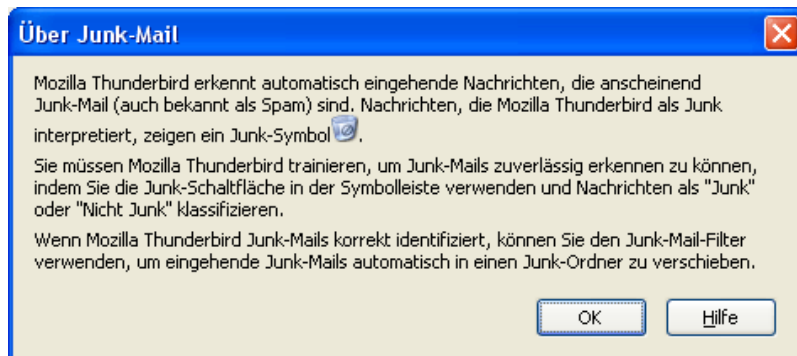
Der Stopp-Button bricht das aktuelle Ereignis ab. Dies ist nützlich, wenn sie eine große Nachricht senden oder den Download von vielen Nachrichten einer Newsgroup abbrechen wollen.

Der Junk-Filter

Eine der besten Eigenschaften von Thunderbird ist der Junk-Mail-Filter, auch Spam-Filter genannt. Dieser eingebaute Filter kann den individuellen Befürfnissen angepasst werden und ist auch lernfähig. Sie sollten ihn ein oder zwei Wochen "trainieren", indem Sie ihm sagen, welche Mails Spam sind und welche nicht. Nach dieser Zeit sollte Thunderbird neu ankommende Spam-Mails automatisch erkennen und diese in den Spam-Ordner verschieben.

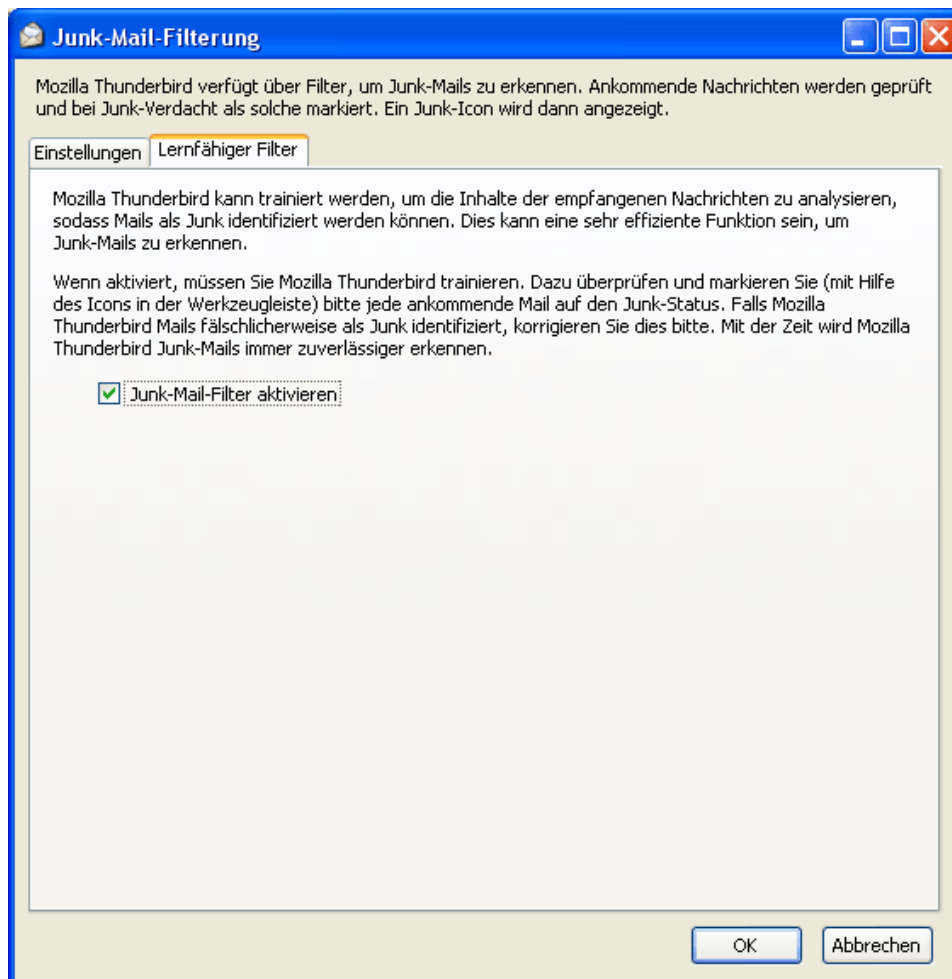
Wie richte ich den Junk-Filter ein ?

Um den Filter zu aktivieren, müssen Sie den Einstellungsdialog für den Junk-Filter aufrufen. Unter **Extras (früher Tools)** klicken Sie auf **Junk-Mail-Filter**. Dann wird Ihnen zuerst folgender Dialog angezeigt, der Ihnen die Funktionsweise des Junk-Filters noch einmal erklärt:

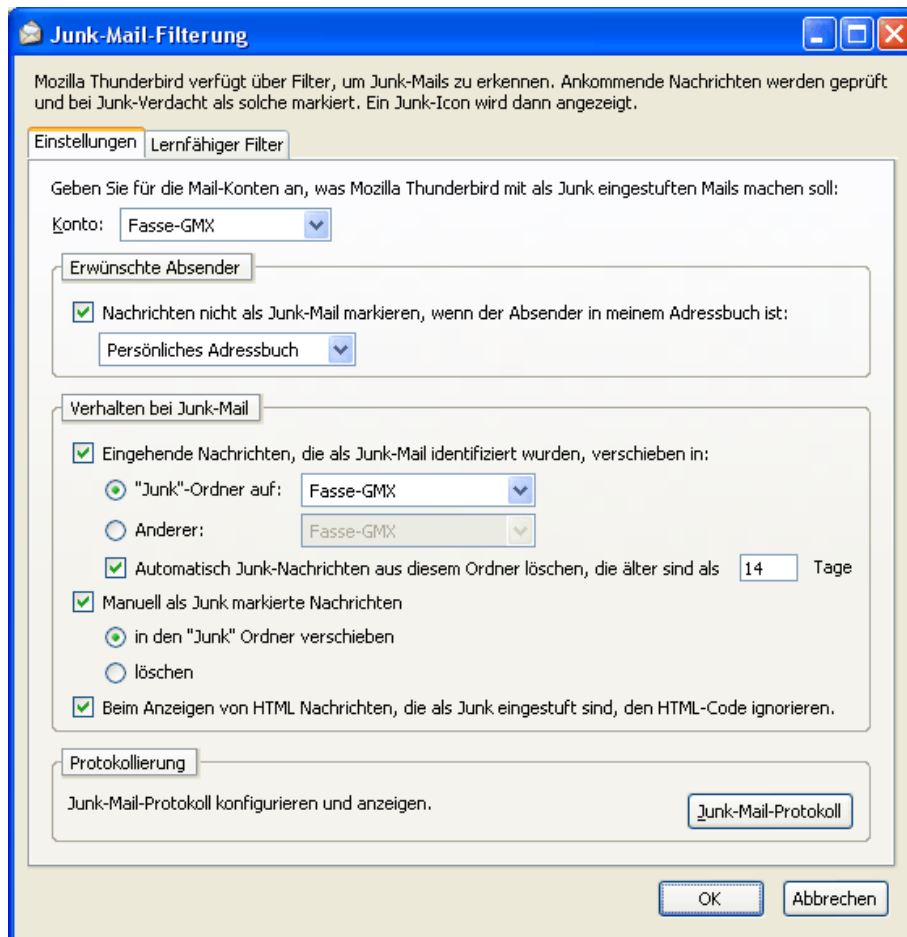


Nachdem Sie diesen Dialog mit OK bestätigt haben, erscheint der Einstellungsdialog. Hier wählen Sie zuerst das Konto aus, für das Sie den Junk-Filter aktivieren und einstellen wollen. *Die Einstellungen, die Sie jetzt vornehmen, betreffen immer nur das ausgewählte Konto. Verwalten Sie mehrere Konten, müssen Sie die folgenden Schritte für alle Konten wiederholen.*

Nachdem Sie das Konto in den **Einstellungen** ausgewählt haben, müssen Sie nun auf **Lernfähiger Filter** klicken und dort das Kästchen **Junk-Mail-Filter aktivieren** anklicken.



Nun können Sie wieder zu den **Einstellungen** wechseln. Jetzt ist auch der untere Bereich des Dialogs aktiviert. Die bereits gesetzten Häkchen sollten Sie so lassen und zusätzlich noch **Eingehende Nachrichten, die als Junk-Mail identifiziert wurden, verschieben in:** zusammen mit **Automatisch Junk-Nachrichten aus diesem Ordner löschen** anklicken. Auch das Häkchen bei **Manuell als Junk markierte Nachrichten** sollten Sie setzen.



Mit diesen Optionen werden alle erkannten oder markierten Junk-Mails in einen speziellen Junk-Ordner kopiert. Diesen sollten Sie dann hin und wieder kontrollieren. Damit der Ordner nicht ständig wächst, haben wir eingestellt, dass die Nachrichten dort nach 14 Tagen gelöscht werden.

Nun können Sie die Einstellungen mit Ok bestätigen und den Dialog verlassen.

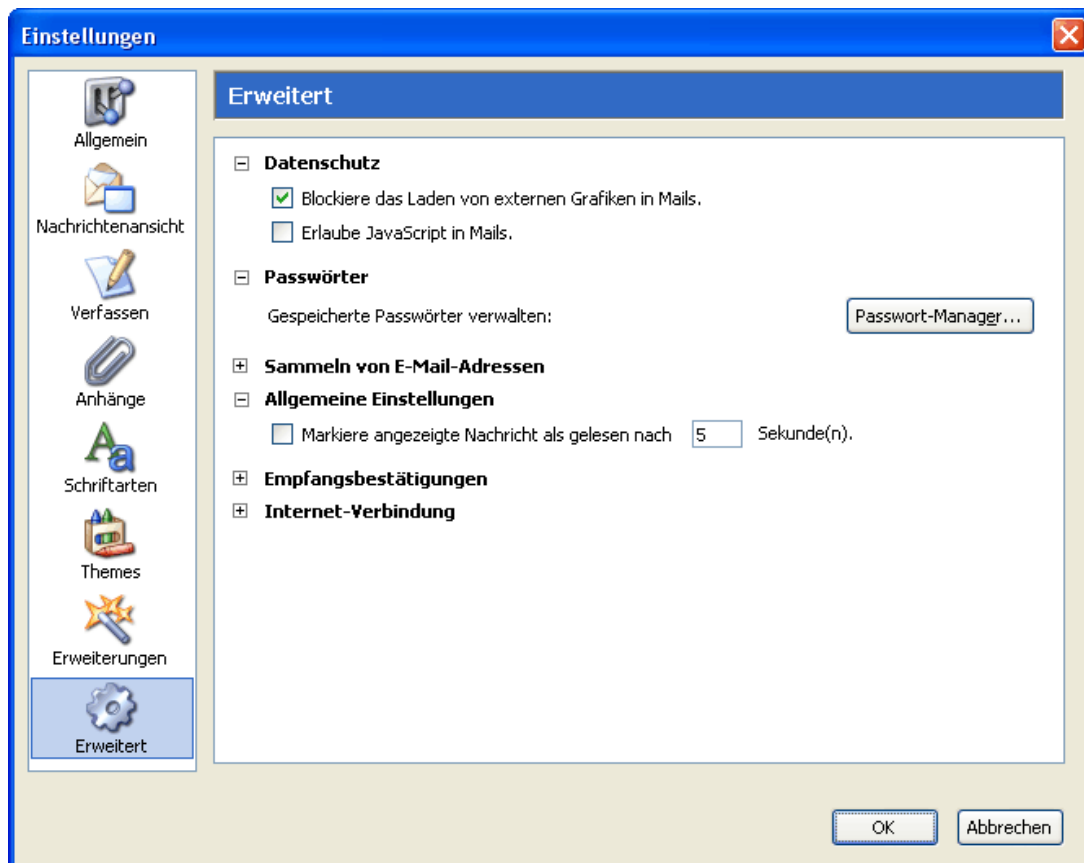
Der Junk-Button



Thunderbird benutzt etwas, das sich "Bayesischer Filter" nennt. Dieser Algorithmus bewertet Mails anhand von Wort-Wahrscheinlichkeiten. Sie müssen dem Mail-Client deshalb erstmal beibringen, welche Mails Spam sind und welche nicht. Sie können entweder eine Mail markieren und dann den Junk-Button benutzen oder Sie klicken mit der rechten Maustaste auf die Mail und markieren Sie als "Junk" oder "kein Junk". Während Sie dies machen, lernt Thunderbird, welche Mails Spam sind. Nach ein paar Wochen sollte der Client in der Lage sein 99% Ihrer Spam-Mails aus dem Posteingang zu entfernen.

Externe Bilder nicht laden

Ein zusätzlicher Schritt, um Spam vorzubeugen ist, das Laden von entfernten Bildern zu verhindern. Dies garantiert, dass Spammer keine versteckten Bilder in ihre Mails einbinden können und so verfolgen, ob Sie die Mail öffnen (und somit erhalten haben). Gehen Sie zu **Extras (früher Tools) --> Einstellungen --> Erweitert** und aktivieren Sie das Kästchen **Blockiere das Laden von externen Bildern in Mails**. Dies wird helfen Ihr "Spam-Problem" nicht noch weiter zu vergrößern.



Importieren von E-Mails und Adressen

Der Wechsel zu einem neuen E-Mail-Programm muss nicht schwierig sein, solange Sie wissen, wie Sie Ihre Daten einfach und bequem aus Ihrem alten Programm übernehmen können. Dieser Teil der Einführung zeigt Ihnen, wie Sie Ihre E-Mails und Adressen in Thunderbird importieren können.

Thunderbird kann Daten von **Outlook Express, Outlook, Netscape 4.x** und **Eudora** automatisch importieren. Falls Sie ein anderes Programm benutzen, sollten Sie versuchen Ihre Daten zuerst in eins der genannten Programme zu exportieren und von dort nach Thunderbird zu importieren.

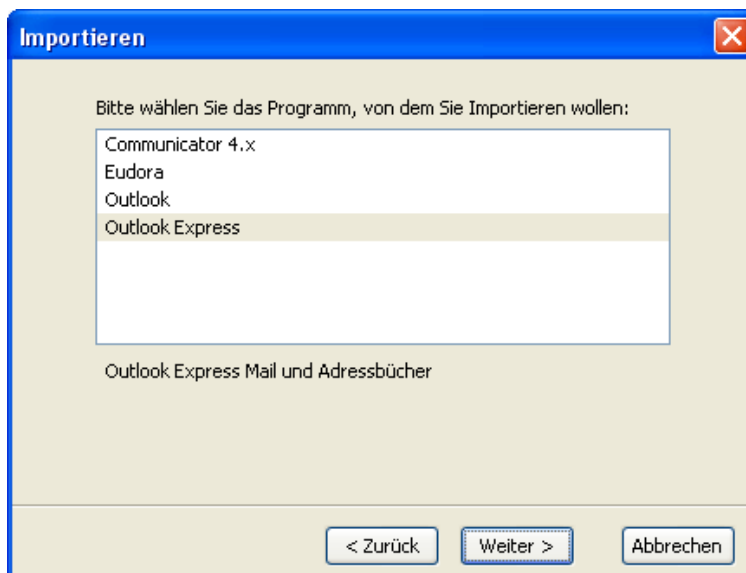
Den Import-Assistenten von Thunderbird finden Sie unter **Extras --> Importieren**. Dort haben Sie die Möglichkeit **Adressbücher, Mails** oder **Einstellungen** zu importieren. In dieser Einführung werden wir den Import von Mails und Adressbüchern näher erläutern.

Mails importieren

- Als erstes werden wir E-Mails von einem anderen Konto importieren. Klicken Sie auf das Kästchen **Mail** und drücke dann **Weiter**.

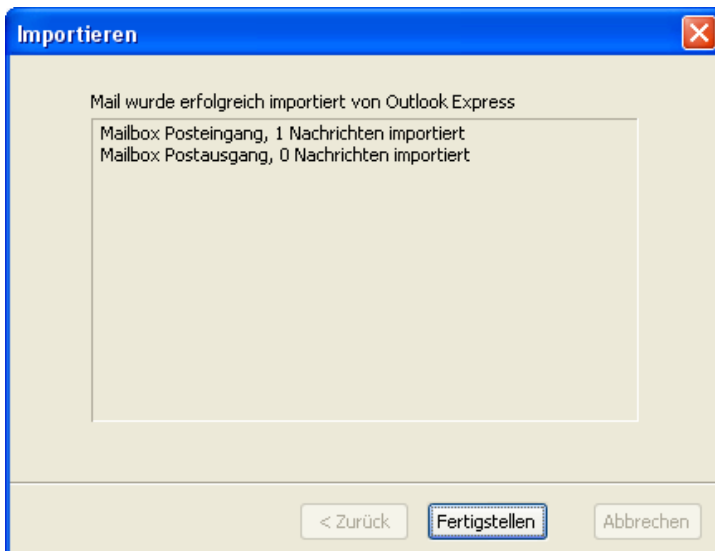


- Abhängig davon, welches Programm Sie benutzt haben, bevor Sie zu Thunderbird gewechselt sind, klicken Sie jetzt auf ein Kästchen. Wir werden dies am Beispiel von **Outlook Express** erklären. Drücken Sie **Weiter**.

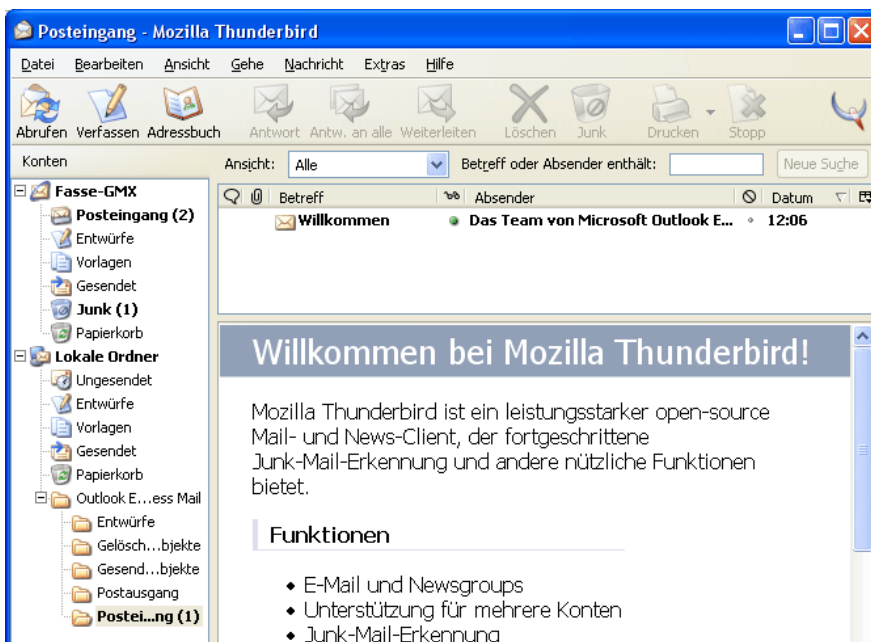


Sollten Sie Mails von **Microsoft Outlook** (nicht Outlook Express) importieren wollen, müssen Sie vorher dieses Programm für die Dauer des Imports in der **Systemsteuerung** als Standard-Mail-Programm eintragen.
(*Systemsteuerung -> Internetoptionen -> Programme -> E-Mail*)

- Nun beginnt Thunderbird sofort mit dem Importieren der Mails. In dem nun folgenden Fenster wird Ihnen das Ergebnis des Imports angezeigt. Der letzte Schritt um den Import abzuschließen ist **Fertigstellen** zu drücken.

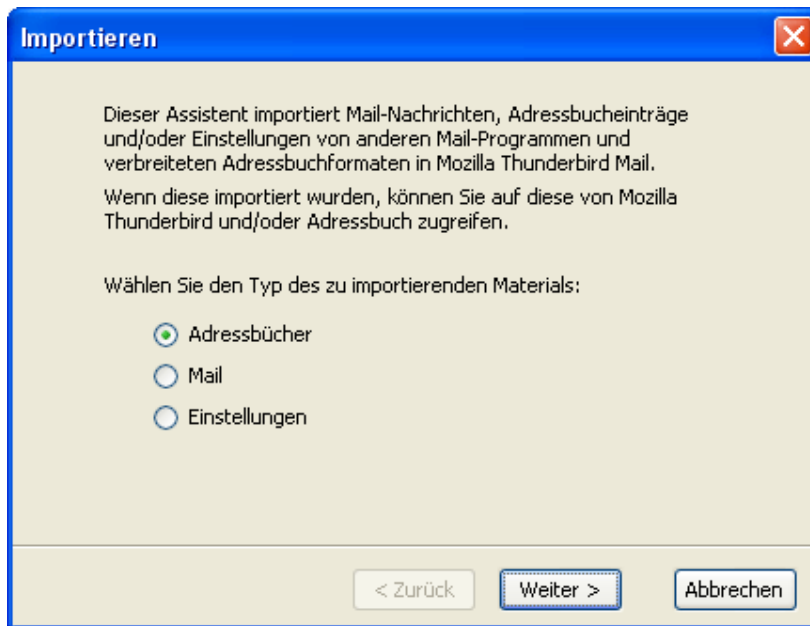


- In dem Screenshot ist der Ordner mit den importierten Mails markiert. Thunderbird erstellt ein Unterverzeichnis in Ihrem **Lokalen Ordner**, so dass Ihre Mails nicht mit den anderen Mails vermischt werden. Um Mails von noch einem anderen Programm zu importieren müssen Sie die Schritte einfach wiederholen.

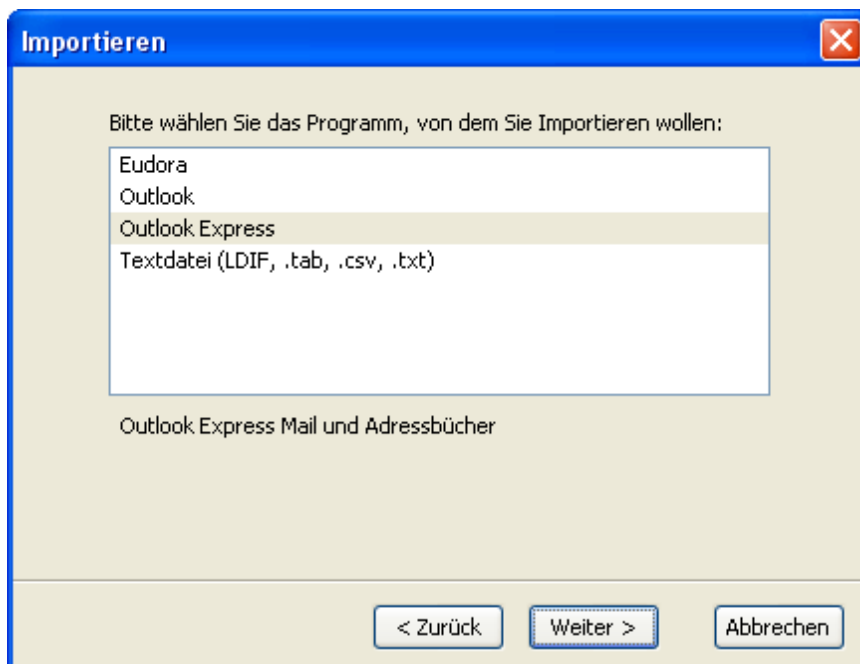


Adressbuch importieren

- Ein Adressbuch zu importieren ist ein Muss für viele. Um Ihr Adressbuch von einem anderen Programm zu installieren, aktivieren Sie das Kästchen **Adressbücher** und drücken **Weiter**.

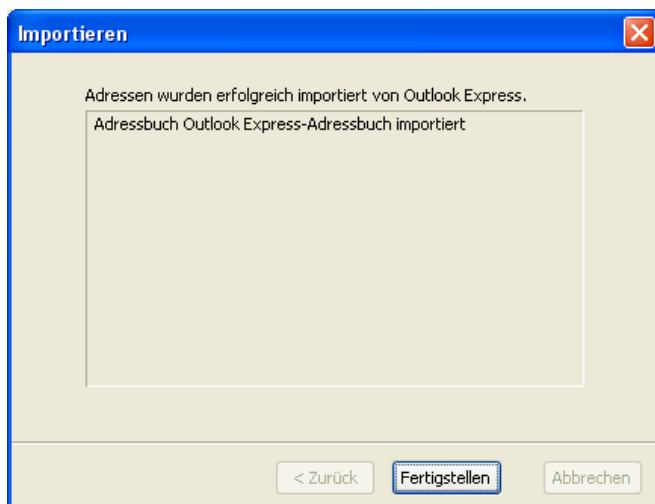


- Wählen Sie das Programm, von dem Sie das Adressbuch importieren wollen und drücken Sie **Weiter**. Wir werden dies wieder am Beispiel von **Outlook Express** erklären.

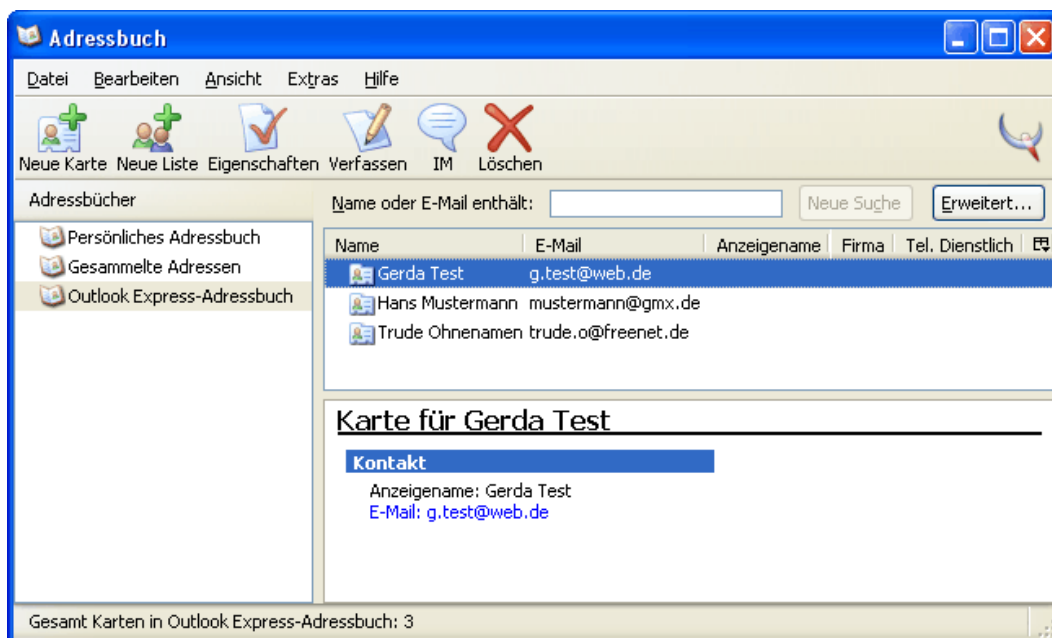


Sollten Sie Adressen von **Microsoft Outlook** (nicht Outlook Express) importieren wollen, müssen Sie vorher dieses Programm für die Dauer des Imports in der **Systemsteuerung** als Standard-Mail-Programm eintragen. Die Einstellung für Kontakte muss nicht verändert werden.
(*Systemsteuerung -> Internetoptionen -> Programme -> E-Mail*)

- Und wieder bekommen Sie eine Mitteilung, was Thunderbird gemacht hat. Diese Meldung kann in Abhängigkeit von dem gewählten Adressbuch abweichen. Klicken Sie auf **Fertigstellen** im den Import abzuschließen.



- Öffnen Sie nun Ihr Adressbuch und Sie sehen, dass Thunderbird ein neues Adressbuch **Outlook-Express Adressbuch** links in der Liste der Adressbücher hinzugefügt hat. Wenn Sie dieses Adressbuch nun anwählen, sehen Sie die importierten Einträge



Wir hoffen auch diesmal wieder viele Informationen bereit gestellt zu haben. In unserer nächsten Ausgabe werden wir Ihnen das Programm Google Earth näher bringen und Ihnen dessen Eigenschaften erklären und zeigen.

mfg

Franz Doppler
 EDV Service Doppler
 Marisa Mell Gasse 4 / 3 / 23
 1230 Wien
 Tel: 0660 5365762
www.webhosteronline.com
 MSN: verkauf@hardware-verkauf.com
 Skype: [dopleredv](https://www.skype.com/name/dopleredv)

Wenn Sie fragen oder Probleme haben mit Ihrem Computer rufen Sie uns doch einfach an wir stehen Ihnen soweit als möglich mit Rat und Tat von 8 - 24 Uhr zur Verfügung.
 Anmeldung und Abmeldung für News von uns unter
<http://www.webhosteronline.com/infomail.php>